

ЧОРВАЧИЛИК СТАТИСТИКАСИ КЎРСАТКИЧЛАРИ ТИЗИМИНИ ТУЗИШНИНГ ЎЗИГА ХОС ЖИХАТЛАРИ

Хасанов Абрай Аллаярович,
Термиз давлат университети таянч докторанти
E-mail: akhasanov11@mail.ru

Аннотация: Мақолада чорвачилик статистикасининг тизимида қўйиладиган талаблар таҳлил этилиб, саккиз блокдан иборат кўрсаткичлар тизими таклиф қилинган. Шу билан бирга блоклардаги айрим кўрсаткичларини тузиш методикаси келтирилган.

Аннотация: В статье анализированы основные требований к статистической системе животноводства и предложено система показателей состоявшихся из восьми блоков. А также дана методика построение некоторых показателей этих блоков.

Abstract: The article analyzes the basic requirements for the statistical system of animal husbandry and proposes a system of indicators consisting of eight blocks. And also the technique of constructing some indicators of these blocks is given.

Калит сўзлар: чорвачилик статистикаси, кўрсаткичлар тизим, чорвачилик маҳсулотлари, ҳайвонлар маҳсулдорлиги, чорвачилик самарадорлиги, пода тузилмаси, йирик шохли қорамоллар, паррандачилик, асаларичилик, ишлаб чиқариш омиллари.

Кириш

Маълумки, чорвачилик тармоғини баҳолашнинг статистик кўрсаткичлари чорвачилик маҳсулотларини замон ва маконнинг турли даражаларида истеъмол қилишнинг ҳолати, ривожланиши ва барқарорлигини акс эттиради. Улар, индивидуал ҳодиса ва жараёнлар тавсифини, уларнинг гуруҳий ҳолатлари ҳамда индивидуал бирликларнинг умумий комплексдаги тавсифини олиш имконини беради.

Шунинг учун чорвачиликнинг статистик кўрсаткичлар тизимини тузишда иқтисодий ва статистик ёндашувларнинг чегараларини аниқ белгилаб олган ҳолда: иқтисодий қонунларга мувофиқлик, ижтимоий-иқтисодий тараққиётнинг ҳозирги босқичидаги иқтисодий сиёсатнинг моҳиятини адекват акс эттириш, ўрганилаётган ҳодисанинг ўзига хос хусусиятларини ҳисобга олиш ва ўрганилаётган ҳодисани аниқ акс эттириш каби иқтисодий талабларга қатъий амал қилиш зарур.

Статистик кўрсаткичлар тизимини тузишнинг статистик талабларига кўрсаткичлар тизимини иқтисодий-статистик тадқиқотнинг мақсад ва вазифаларига мувофиқлиги, тизим кўрсаткичларининг таққослана олишлигини таъминлаш, уларни ҳисоблаб чиқишда ягона методиканинг мавжудлиги, тизим кўрсаткичларининг ўзаро мантиқий боғлиқлиги, тадқиқот объектини акс эттирилишининг комплекслиги ва тўлиқлиги кабиларни киритиш зарур.

Бундан ташқари: таҳлил қилинганликнинг энг мақбул (оптимал) даражаси, статистик ахборот олишнинг амалдаги тизимида асосланган ишончли ахборот базанинг мавжудлиги, натижаларни иқтисодий жиҳатдан талқин қилишнинг мумкинлиги,

тизимнинг яхлитлиги, изчиллиги ва бир хилдаги даврийлиги ҳам зарур. Мамлакат иқтисодиётининг ўзгариши билан статистик кўрсаткичлар тизими ҳам ўзгариши лозим.

Шундай қилиб, юқорида санаб ўтилган талаблардан келиб чиққан ҳолда чорвачилик статистикасининг тизими қўйидагиларни таъминлаши керак: тармоқнинг ҳар бир босқичдаги ҳолатини ишончли ва ҳар тарафлама ёритиш; унинг тараққиётидаги қонунларни ҳамда энг моҳиятли ўзаро боғлиқликларни очиб бериш; ишлаб чиқаришни амалга ошириш ҳамда уни тартибга солиб туриш чоратадбирларининг самарадорлигини баҳолаш; мавжуд бўлган номутаносибликларни аниқлаш ва уларни бартараф этишнинг, шунингдек, мавжуд заиралардан фойдаланишнинг мумкин бўлган йўллари белгилаш.

Чорвачилик статистикаси кўрсаткичлари тизимига қўйилаётган талабларнинг яна бири тармоқнинг баъзи бир ўзига хос хусусиятларидан келиб чиқади, чунки чорвачиликда статистика икки кўринишдаги статистик умумийлик билан муносабатда бўлади:

-қишлоқ хўжалиги корхоналари (тижорат ташкилотлари), деҳқон хўжаликлари, шахсий томорқалар ҳамда аҳолининг кузатувни ўзлари амалга ошириш белгиларига эга бўлган бошқа хўжаликлари ва улардаги ҳайвонлар мажмуи;

-ҳайвонларнинг улардаги тур, жинс, ёш, вазн, маҳсулдорлик, соғлиғининг ҳолати, фойдаланиш хусусияти ва ҳоказолар каби индивидуал белгилари билан биргаликдаги мажмуи.

Бунинг натижасида, тузилган кўрсаткичлар тизими кўриб чиқиладиган ҳар иккала умумийликни ҳар тарафлама акс эттириши лозим.

Чорвачилик статистикаси кўрсаткичларини олиш ва таҳлил қилиш ҳудудий, минтақа ва тармоқ кесимларида олиб борилади. Объектив равишда мавжуд бўлган кўрсаткичлар тизимининг тўлиқлиги ва қамров даражаси уни ўрганишнинг моддий ва бошқа имкониятларини бошқариш даражасига, ахборотга ва таҳлил вазифаларига бўлган эҳтиёжга боғлиқ.

Чорвачилик статистикаси бўйича мавжуд адабиётларда турли муаллифлар турли статистик кўрсаткичлар тизимини таклиф қилдиларки, уларнинг кўпларида принципал тафовут йўқ, фарқ эса фақат ҳисоблаш кўрсаткичларининг тўлиқлигидадир.

Мавзуга оид адабиётлар таҳлили

Кўрсаткичлар тизимининг кўпроқ умумийлаштирилганини Х.Хўжақулов таклиф қилади [1]. Мазкур тизим кўрсаткичларнинг иккита умумлаштирувчи блокинни ўзига қамраб олади:

- ҳайвон ва паррандалар бошининг сони ҳамда таркиби кўрсаткичлари;

- чорвачилик маҳсулотлари кўрсаткичлари: ҳайвон ва парранда етиштириш маҳсулоти, сут етиштириш, жун етиштириш, тухум етиштириш, асал етиштириш.

А.А.Зинченко кўрсаткичларнинг қуйидаги тўртта блокинни қамраб олувчи батафсилроқ кўрсаткичлар тизимини таклиф этган[2]:

- қишлоқ хўжалиги ҳайвонлари миқдори кўрсаткичлари;

- чорвачилик ялпи маҳсулоти кўрсаткичлари;

- ҳайвонлар маҳсулдорлиги кўрсаткичлари;

- ишлаб чиқаришнинг моддий шароити ва характерини тавсифловчи кўрсаткичлар.

А.И.Гозуловнинг илмий ёндашувларида келтирилган чорвачилик маҳсулотлари кўрсаткичларининг тизими ҳам шунингдек, кўрсаткичларнинг тўртта блокини қамраб олади, лекин сифат жиҳатидан уларнинг фарқи унчалик катта эмас. Дастлабки учта блокнинг бир-бирига тўла мос келгани ҳолда, тўртинчи блок озуқа (ем-хашак) базаси кўрсаткичларини ўз ичига олади [3].

Н.К.Коборов муҳаррирлиги остида ёзилган дарслиқда 5 та блокли кўрсаткичлар тизими кўриб чиқилган [4]. Шунингдек керакки, мазмунан бу дарслиқ юқорида кўриб чиқилган ишларга ўхшаш ва ишлаб чиқаришни ташкил этиш кўрсаткичлари билан тўлдирилганлиги учун тўлароқ ҳисобланади. Мазкур кўрсаткичлар тизими қуйидаги кўринишга эга: қишлоқ хўжалиги моллари сони ва таркиби кўрсаткичлари ҳақида; қишлоқ хўжалиги молларини қайта етиштириш кўрсаткичлари ҳақида; чорвачилик маҳсулотлари кўрсаткичлари ҳақида; чорвачилиқда ишлаб чиқаришни ташкил этиш кўрсаткичлари ҳақида; озуқа (ем-хашак) базаси кўрсаткичлари ҳақида.

Б.И.Башкатовнинг дарслигида ўз ичига 7 та блокни қамраб олувчи кўрсаткичлар тизими келтирилган [5]:

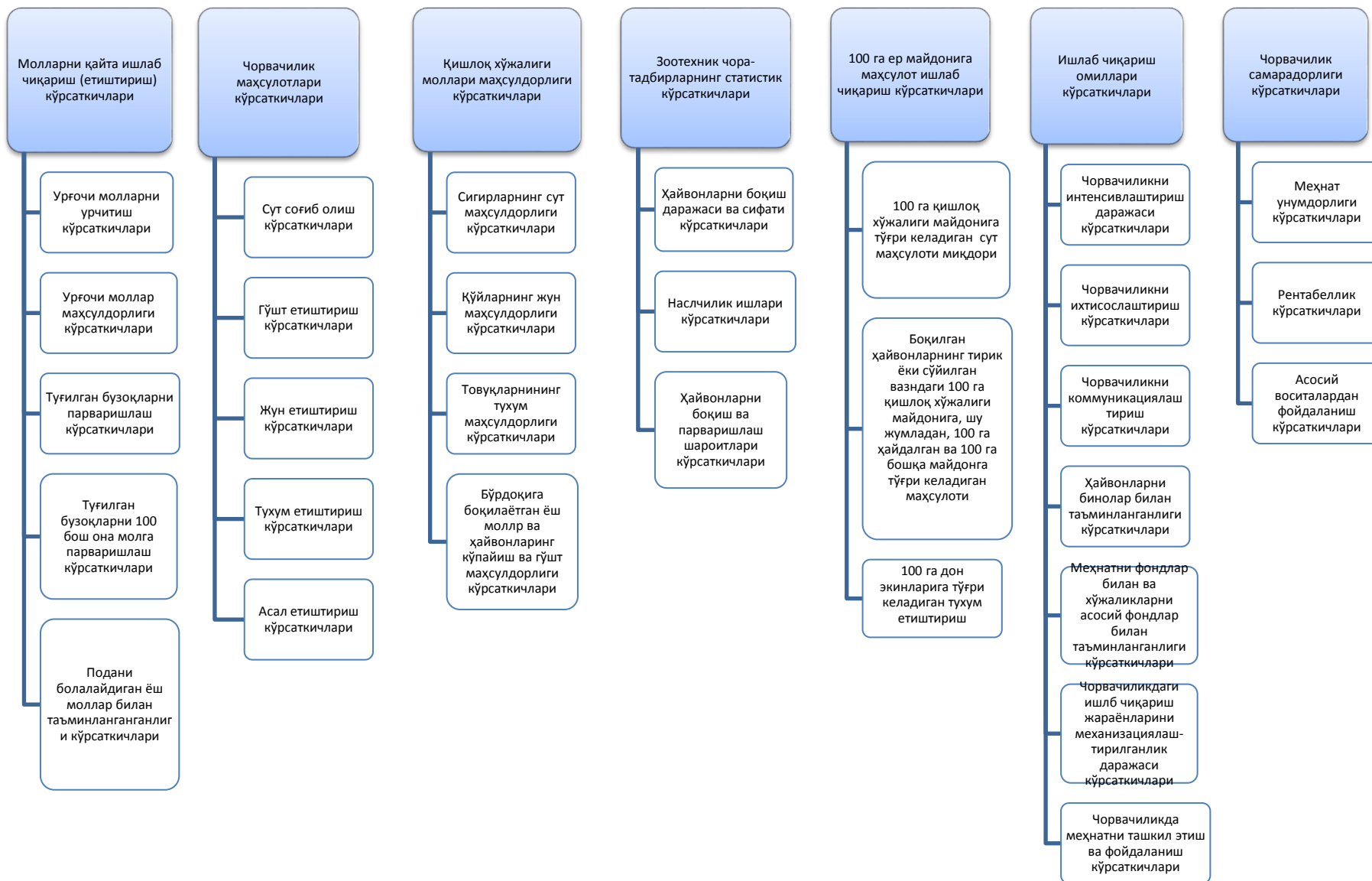
- қишлоқ хўжалиги моллари сонининг тур ва зоти бўйича миқдори ҳамда таркиби кўрсаткичлари;
- моллар сонини қайта ишлаб чиқариш кўрсаткичлари;
- ем-хашак базаси, озуқа сарфланиши ҳамда молларни боқиш даражаси ҳолати кўрсаткичлари;
- зоотехник чора-тадбирлар кўрсаткичлари;
- айрим турдаги чорвачилик маҳсулотлари ишлаб чиқариш ҳажми кўрсаткичлари;
- чорвачилик маҳсулотлари сифати кўрсаткичлари;
- чорвачилик маҳсулотлари нобудгарчилиги кўрсаткичлари.

Тадқиқот методологияси

Юқорида кўриб чиқилган чорвачилик статистикаси кўрсаткичлари тизими такомиллаштирилиши ва ҳозирги босқичдаги чорвачилик статистикасига дахлдор бўлган қатор кўрсаткичлар билан тўлдирилиши мумкин. Кўрсаткичлар тизимидаги мазкур тўлдиришлар бозор муносабатлари ривожланиши билан боғлиқ бўлган мамлакат иқтисодиётида юз бераётган ўзгаришлар туфайли тақозо этилган. Ушбу мақолада саккиз блокдан иборат кўрсаткичлар тизими таклиф қилинган (1-расм):

- қишлоқ хўжалиги моллари сони ва таркиби кўрсаткичлари;
- чорвани қайта ишлаб чиқариш (етиштириш) кўрсаткичлари;
- чорвачилик маҳсулотлари кўрсаткичлари;
- қишлоқ хўжалиги моллари маҳсулдорлиги кўрсаткичлари;
- зоотехник чора-тадбирлар статистик кўрсаткичлари;
- 100 га ер майдонига маҳсулот ишлаб чиқариш кўрсаткичлари;
- ишлаб чиқариш омиллари кўрсаткичлари;
- чорвачилик самарадорлиги кўрсаткичлари.

Мазкур чорвачилик статистикаси кўрсаткичлари тизими қуйидаги асосий жиҳатларга асосланади.



1-расм. Чорвачилик статистикаси кўрсаткичларининг тизими

Таҳлил ва натижалар

Қишлоқ хўжалиги ҳайвонларининг сони ва таркибини миқдорий баҳолашга имкон берувчи кўрсаткичлар, чорвачиликнинг у ёки бу тармоғини ривожланишига ва унинг ихтисослашувига баҳо бериш ҳамда замон ва маконда таққослаш ўтказиш биринчи блокда тақдим этилган. Бу блокдаги асосий гуруҳни зотли (наследор) ҳайвонлар сони ва таркибини характерловчи кўрсаткичлар ташкил этади.

Ушбу кўрсаткичларни алоҳида гуруҳга ажратиш, биринчи навбатда шу билан изоҳланадики, қишлоқ хўжалиги ҳайвонларининг сифат жиҳатдан тавсифланиши, аввало унинг зотлилик таркиби билан белгиланади. Ҳайвонларнинг маҳсулдорлиги уларни ҳам боқилиши ва асралишига, ҳам уларнинг айрим зотларига хос бўлган ирсий белгиларига боғлиқ. Зотдор ҳайвон бир хилдаги меҳнат ва воситалар сарфланишида зотсиз молга нисбатан юқорироқ маҳсулдорлик сифатига эга. Шунини таъкидлаш керакки, ушбу гуруҳ тармоқнинг ривожланиш даражасини таҳлил қилишда ҳамда уни ривожлантириш истиқболини баҳолашда анча аҳамиятлидир, зеро зотдор мол энг кўп самарадорликка эга.

Пода тузилмаси кўрсаткичлари ҳайвонларнинг подадаги жинси ва ёшига доир гуруҳининг нисбатини маълум бир сана учун баҳолаш имконини беради. Бу нисбат подани ўстириш қадайдим имкониятлар борлигини кўрсатиб беради. Шу билан бирга чорванинг икки гуруҳи ҳал қилувчи аҳамиятга эгадир: урғочи моллар ва болалатиш учун боқиладиган ёш моллар. Урғочи моллар салмоғини ошириш моллар сонини кўпайтириш учун янада қулай шароит яратиб беради. Йирик шохли қорамолларнинг умумий сонига сигирлар салмоғининг ошиши уни қайта ишлаб чиқиш (етиштириш) ҳамда сўт ва гўшт етиштиришни ошириш учун анча қулай шароит яратилганлигини кўрсатади.

Поданинг ҳар бир турдаги моллари тузилмасини таҳлил қилишда чорвачиликнинг ишлаб чиқариш йўналишини ҳисобга олиш зарур. Ишлаб чиқариш йўналишга боғлиқ бўлган ҳолда ҳар бир турдаги моллар подаси тузилмаси анчагина ўзгаради. Масалан, сўт етиштириш йўналишидаги йирик шохли қорамол подаси тузилмаси сигирларнинг юқори фоизи билан, гўшт ёки гўшт-сўт йўналишидаги пода тузилмаси – ёш чорва молларининг юқори фоизи билан характерланади.

Чорва сони динамикаси кўрсаткичлари ривожланишнинг мавжуд тенденциясини баҳолаш имконини беради. Пода айланиши (оборот) кўрсаткичлари молларни ҳисобдан чиқишини баҳолашга имкон беради. Буларга гўшт учун фойдаланилган моллар сонининг улушини характерлайдиган сўйиш учун молларни сифатсизга чиқариш кўрсаткичи ҳамда чорвачиликдаги йўқотишни характерлайдиган қишлоқ хўжалиги молларига теккан ўлат кўрсаткичлари киритилади ва ўлган молларни пода айланиши сонига ёки ўртача бир йиллик сонга нисбати сифатида ҳисоблаб чиқарадилар. Подани қайта етиштириш (ишлаб чиқариш)нинг ўзига хослигини ва тузилмавий пропорцияларини баҳолаш, ҳайвонлар сони ҳамда таркибидаги ўзгаришлар сабабини аниқлаш кўрсаткичлар тизимининг иккинчи блокида берилган бўлиб, бу - биринчи блокнинг мантиқий тўлдирилишидир. Қишлоқ хўжалиги молларини қайта ишлаб чиқариш бузоқ олиш ва асосий пода сонини тўлдириш ҳамда ҳисобдан чиқиб кетганлари ўрнини қоплаш учун болалатишга боқиладиган ёш моллар билан тўлдириш ҳисобига амалга оширилади.

Қишлоқ хўжалиги моллари сонини қайта ишлаб чиқаришнинг асосий кўрсаткичлари: урғочи молларни урчитиш кўрсаткичлари, урғочиларининг серпуштлиги ва туғилган бузоқларни боқиш кўрсаткичлари. Болалаш кўрсаткичлари асосида қиймати бўйича урчиганлик кўрсаткичининг акси бўлган урғочиларнинг қисирлик кўрсаткичлари аниқланади. Қисир қолишлик чорвачиликда салбий ҳолат ҳисобланади. Бу ҳолат подани қайта ишлаб чиқаришда урғочи моллардан ёмон фойдаланилганликни англатади ва маҳсулот ҳажмининг қисқариб кетишига олиб

келади. Чорва моллари бузоқларини боқиб парваришlash кўрсаткичлари асосий урғочи моллардан фойдаланиш даражасини тавсифlash учун баҳоловчи ҳисобланади ва бутун урғочи моллардан фойдаланишни чуқур таҳлил қилишда ишлатилади.

Натурал ва қиймат шаклида ифодаланган маҳсулотнинг ҳар бир турини ишлаб чиқариш ҳажмини баҳолаш имконини берадиган кўрсаткичлар тизимининг учинчи блокида берилган. Чорвачилик тармоқларида бир неча хилдаги маҳсулотлар олинади. Масалан, йирик шохли қорамол ишлаб чиқаришда боқиб етиштирилган маҳсулотлар, сут ҳамда қўшимча маҳсулотлар ажратиб кўрсатилади. Қўйчиликда – боқиб етиштирилган маҳсулотлар, жун, сут ҳамда қўшимча маҳсулотлар (тери ва қоракўл) ажратиб кўрсатилади. Боқиб етиштириладиган маҳсулотлар чорвачиликнинг анчагина ўзига хос тури бўлиб, бўрдоқчилик ва яйловда семиртирилган моллар маҳсулдорлигидан иборат. Бу маҳсулотни соддалаштирган ҳолда мол бош сонларда ўлчаш мумкин. Бу ҳолда маҳсулот олинган ва етиштирилган болалар сонига тенг. Лекин тирик вазндаги мол етиштиришнинг натурал кўрсаткичи етарли эмас, айниқса наслдор, шунингдек, ишчи молларни ҳисобlashда. Чорвачилик статистикасида шу мақсадда боқиб етиштиришдан олинган маҳсулотнинг ишлаб чиқариш подасига келиб тушиши ва сўйишга жўнатилиши нисбати аниқланади.

Қишлоқ хўжалиги маҳсулотлари ишлаб чиқариш самарадорлигини аниқлаш мақсадида тўртинчи блок кўрсаткичлари ҳисоблаб чиқарилади. Умумий кўринишда бу кўрсаткичлар қишлоқ хўжалиги моллари бирлигидан олинadиган айрим маҳсулот турлари миқдоридан иборатдир. Масалан, ўртача битта молдан соғиб олинadиган сут миқдори, товуқларнинг кўп тухум қиладиган битта товуққа тўғри келadиган ўртача сертухумлиги, битта қўйга тўғри келadиган қирқилган ўртача жун миқдори. Мазкур блокда сигирларнинг сут маҳсулдорлиги, қўйларнинг жун ва гўшт маҳсулдорлиги, товуқчилик маҳсулдорлиги ва асаларичилик маҳсулдорлиги кўрсаткичларини ажратиб кўрсатиш қабул қилинган. Сут маҳсулдорлиги кўрсаткичлари ичида битта емланган ёки соғин сигирдан соғиб олинadиган сутнинг ўртача миқдори кўрсаткичи, сигирлар подасидан маҳсулдор фойдаланиш кўрсаткичлари, сут сифати кўрсаткичи ажратиб кўрсатилади.

Гўшт маҳсулдорлиги кўрсаткичларига битта молнинг ўртача тирик ва сўйиб тозаланган вазни кўрсаткичларини, молларнинг семизлик кўрсаткичларини, ёш чорва моллари сонининг ўсиш кўрсаткичларини, боқиб семиртирилган ва яйловда семиртирилган катта ёшдаги молларнинг ортган вазнлари кўрсаткичларини, мол етиштириш маҳсулотининг битта урғочи молга тўғри келadиган миқдори коэффицентини киритадилар. Паррандачилик маҳсулдорлиги сўйилган битта парранда ўртача вазни, ўртача сертухумлик, парранда етиштириш ва ёш паррандаларни боқиб семиртириш кўрсаткичлари ҳамда сўйилган бир бош паррандадан олинган ўртача пат ва пар миқдори кўрсаткичлари билан ифодаланади. Асаларичилик маҳсулдорлиги битта асалари оиласига тўғри келadиган асал ва асалари муми миқдори кўрсаткичлари, олинган уялар миқдори кўрсаткичи билан тавсифланади. Бу кўрсаткичларнинг қиймати чорва моллари зотдорлиги ҳамда таркибига, боқиш даражасига, парваришlash шароитларига ва бошқа омилларга боғлиқ. Маҳсулдорлик кўрсаткичлари чорвачиликни қишлоқ хўжалиги тармоғи сифатидаги тараққиётининг сифат даражасини аниқлаш имконини беради.

Тармоқнинг ем-хашак базасини, наслчилик ишларини самарали олиб борилишини, шунингдек, қишлоқ хўжалиги молларини парваришlash шароитларини таҳлил қилиш учун бешинчи блок кўрсаткичлари ҳисоблаб чиқилади. Кўрсаткичларнинг юқорида санаб кўрсатилган барча гуруҳлари тармоқнинг зоотехник кўрсаткичлари ҳисобланади. Ем-хашак базасини баҳолаш учун ем-хашакни натурал шаклда ёки озуқа бирлигида ифодаланган сарфланиши кўрсаткичлари, озуқанинг бир

бош қишлоқ хўжалиги молларига сарфланиши ишлатилади. Ем-хашак базасини таҳлил қилишда фойдаланилаётган озуқа сифатига алоҳида эътибор берилади.

Чорвачиликни тармоқ сифатидаги фаолияти самарадорлигини баҳолаш мақсадида олтинчи блок кўрсаткичлари ҳисоблаб чиқилади. Буларга 100 га ер майдонига маҳсулот ишлаб чиқариш кўрсаткичлари киради. Кўрсаткичларнинг бу гуруҳи “Моллар зичлигининг кўрсаткичлари” деб аталади ва муайян корхона, туман, вилоятда чорвачиликни ривожлантириш учун ер майдонидан фойдаланиш даражасини тавсифлашда ишлатилади. Бу кўрсаткичлар моллар сонини қишлоқ хўжалиги ер майдонларига бўлиш ва ҳосил бўлган сонни 100 га кўпайтириш йўли билан ҳисоблаб чиқилади.

Ишлаб чиқариш омилларини баҳолаш тизимнинг еттинчи блоки кўрсаткичлари ёрдамида амалга оширилиши мумкин. Улар ёрдамида ҳам қишлоқ хўжалиги ишлаб чиқарувчисининг, ҳам умуман тармоқнинг ишлаб чиқариш-хўжалик фаолиятни таҳлил қилишни амалга ошириш, шунингдек, турли хил омиллар ҳисобига ишлаб чиқариш ҳажмини ошириш йўллари баҳолаш мумкин. Энг муҳим кўрсаткичлардан бири ишлаб чиқаришни интенсифлаштириш кўрсаткичи бўлиб, унга битта шартли бош учун сарфланган харажатлар кўрсаткичини, битта шартли бошга чорвачилик ишлаб чиқариш фондлари қиймати, ёки ҳайвонлар зичлиги кўрсаткичини киритиш мумкин. Шунингдек, тармоқни ихтисослаштирилганлик ва концентрациялаштирилганлик даражаси ва меҳнатнинг маблағ билан таъминланганлиги ишлаб чиқаришнинг анча аҳамиятли омилларидандир.

Хулоса ва таклифлари

Маҳсулотнинг айрим турларини етиштириш ва қишлоқ хўжалиги ишлаб чиқарувчи фаолияти самарадорлигини баҳолаш имконини берувчи энг умумий кўрсаткичлар тизимнинг охириги саккизинчи блокида кўрсатилган. Блокларнинг айрим кўрсаткичларини тузиш методикасини батафсилроқ кўриб чиқамиз ва бу ерда индекслар усулидан фойдаланишни тавсия этамиз (1-жадвал).

1–жадвал

Чорвачилик статистикаси асосий кўрсаткичларини ишлаб чиқиш методикаси

Кўрсаткичнинг номи	Мазмуни	Ҳисоблаш усули
А	1	2
Подани сўйиш учун сифатсизга чиқариш кўрсаткичи	Поданинг умумий обороти ҳажмида сўйиш учун фойдаланилган поданинг солиштира оғирлигини кўрсатади	Айланмадаги пода сонига сўйиладиган пода боши улуши
Қишлоқ хўжалиги молларига теккан ўлат кўрсаткичи	Поданинг умумий оборотида ҳалок бўлган молларнинг солиштира оғирлигини кўрсатади	Айланмадаги пода бош сонига ҳалок бўлган моллар сони улуши
Урчидиган урғочилар кўрсаткичи	Урчишга қодир умумий урғочилар сонига насл берган урғочиларнинг солиштира оғирлиги	Болалаган урғочилар сонининг насл беришга қодир урғочилар сонига нисбати
Урғочиларнинг қисирлик кўрсаткичи	Урчишга қодир урғочиларнинг умумий сонига болаламаган урғочилар солиштира оғирлигини кўрсатади	Болаламаган урғочилар сонининг насл беришга қодир урғочилар сонига нисбати

Туғилган насли парваришlash кўрсаткичи	Насл олиш учун мўлжалланган ҳар бир (юз) урғочига нечта тирик насл тўғри келишини кўрсатади	Олинган тирик насл сонининг насл олиш учун мўлжалланган урғочилар сонига нисбати
Поданинг болалайдиган ғуножин (ёш қорамол) билан таъминланганлиги	Ҳар бош етилган мол сонига неча бош болалайдиган ғуножин тўғри келишини кўрсатади	Болалайдиган ғуножинлар сонининг тегишли моллар гуруҳида етилган моллар туёқ сонига нисбати
Сигирларнинг ўртача серсутлиги	Битта соғиладиган сигирдан ишлаб чиқариладиган ўртача сут миқдори	Ялпи соғиладиган сут миқдорининг соғиладиган сигирлар сонига нисбати
Молларнинг зичлик кўрсаткичи	Бир-бирлик қишлоқ хўжалиги майдонига тўғри келадиган моллар сонини кўрсатади	Тегишли турдаги моллар бош сонининг қишлоқ хўжалиги ер майдонига нисбати
Ихтисослашиш даражаси кўрсаткичи	Товар маҳсулоти структурасида асосий тармоқ улуши	Энг кўп улушли тармоқнинг маҳсулот ҳажмининг товар маҳсулотининг умумий ҳажмига нисбати
Механизация даражаси	Бажариладиган ишлар умумий ҳажмидаги механизациялашган ишлар (солиштирма оғирлиги) улуши	Механизмлар ёрдамида бажариладиган ишлар ҳажмининг бажариладиган ишларнинг умумий ҳажмига нисбати

Манба: Муаллиф ишланмаси.

Шундай қилиб, келтирилган чорвачилик статистикаси кўрсаткичлари тизими, чорвачиликни қишлоқ хўжалигининг тармоғи сифатидаги ҳолати ва ривожланишини комплекс баҳолаш имконини беради.

Фойдаланилган адабиётлар

1. Хўжақулов Х.Д. ва бошқалар. Қишлоқ хўжалиги статистикаси. Тошкент, 2015.-342 б.
2. Зинченко А.Р. Сельскохозяйственная статистика с основами социально-экономической статистики. - М.: изд. МСХА, 1998.-345 с.
3. Гозулов А.И., Гранков В.П., Мержанов Г.С. Статистика сельского хозяйства - М.: Статистика, 1967.-267 с.
4. Статистика сельского хозяйства / Под ред. Н.К. Коборова. - М.: Финансы и статистика, 1989.-387 с.
5. Башкатов Б.И. Статистика сельского хозяйства с основами общей теории статистики: Курс лекций. - М.: Тандем: Экмос, 2001.-352 с.